



**FR MASQUE SOUDEUR CENTRÉ L'ARC ELECTRIQUE (OPTO-ELECTRONIQUE)- BARRIER 2: CASQUE POUR SOUDAGE À L'ARC ELECTRIQUE, MIG-MAG, TIG - DIN 5-13 BARRIER PLATE 2: LOT DE 5 ÉCRANS EXTERIEURS DE RECHANGE POUR CASQUE BARRIER 2** Instructions d'emploi: Avant toute utilisation du masque soudeur Optoelectronique, il est nécessaire de lire attentivement les instructions suivantes. Ces EPI sont destinés à la protection contre les risques suivants : radiations non ionisantes et projections dues à la soudure. Les performances de ce produit risquent de ne pas satisfaire vos besoins s'il n'est pas utilisé ou entretenu correctement comme indiqué dans ce manuel. Le masque soudeur optoelectronique BARRIER2 (référence BARRI2) est composé du casque référence BARRI2HL et du filtre LCD auto-noircissant solaire BARRI2LQ. BARRIER2 offre une protection complète de la tête et des yeux contre les rayons ultraviolets et infrarouges émis lors des opérations de soudage. Le filtre est commutable de l'état clair (teinte 4) aux états foncés (teintes 9 à 13). Le filtre BARRIER2 peut être utilisé pour tous travaux de soudure mais ne doit PAS être utilisé comme protection contre le découpage Oxy-acétylène (chalumeau) et le soudage au laser. Il est très important de lire attentivement cette notice et de se conformer aux différentes étapes d'utilisation ci-dessous, sous peine de risquer des lésions oculaires graves. Des lunettes de protection certifiées doivent être portées sous la visière pendant tout risque d'exposition. •(1)/CONTROLES: Avant toute utilisation du masque soudeur optoelectronique, il est important de: Observer l'aspect du produit et de vérifier son marquage. Il faut s'assurer que le produit ait été fabriqué par Delta Plus Group, que le casque soit marqué BARRI2HL et qu'il soit équipé avec son filtre LCD marqué BARRI2LQ / Examiner le produit soigneusement et s'assurer qu'il n'y ait aucun dommage, y compris sur les faces intérieure et extérieure de l'écran LCD, de son capteur solaire, de la coque du casque ainsi que de son harnais ; / Les capteurs doivent être propres et clair / S'assurer que l'ensemble du produit ainsi que ses accessoires soient bien montés et prêts à l'utilisation (voir schémas)/Contrôler le fonctionnement du produit, pour cela mettre le produit à proximité d'un arc électrique, le plus près possible. Il doit commuter automatiquement de l'état clair à l'état foncé, sinon il doit être endommagé/ Enlever le film de protection avant la première utilisation. Si le produit n'est pas conforme, merci de nous contacter. •(2) Assemblage: Si vous êtes amené à démonter notre produit BARRIER2 et à le remonter ensuite, Se référer au schéma. Le produit doit être assemblé rigoureusement (ne pas égarer ou laisser des pièces non montées): Monter le serre-tête ; Installer le filtre LCD dans son emplacement. Le modèle BARRIER2 est équipé d'un filtre LCD référence BARRI2LQ ; L'écran protecteur doit être installé devant le masque soudeur devant le filtre LCD. La face externe du filtre LCD (côté capteur solaire) ne doit pas entrer en contact directement avec l'arc de soudure. Pour l'installer, plaquer l'écran dans l'encoche et mettre les 2 pièces de fixation (de l'intérieur vers l'extérieur du masque), puis les visser à l'intérieur. // (3) Réglage du casque - référence BARRI2HL: Ajuster le serre-tête à l'aide de sa molette (par pression et rotation) pour effectuer un serrage adapté à votre tour de tête. Vous pouvez alors mettre le masque et l'essayer avant de l'utiliser pour travailler. Pour adapter plus finement votre champ de vision vous pouvez aussi modifier la position de l'ergo situé sous la vis droite et gauche du serre-tête. // (4) Réglage du filtre LCD référence BARRI2LQ : Le filtre LCD est équipé de 3 molettes réglables. Il est important de bien les ajuster, par rapport à vos conditions de travail, pour obtenir les performances optimums du masque. Ces trois fonctions sont le réglage des teintes à l'état foncé, le temps de commutation et la sensibilité : •La sensibilité, bouton (SENSITIVITY) : Régler ce bouton pour adapter le filtre à différents niveaux d'éclairage dans le processus de soudage différents. Nous recommandons une sensibilité à mi-plateau de réglage pour la plupart des applications. Régler la sensibilité en fonction de conditions d'éclairage: A la position «LOW» lorsque la lumière ambiante est lumineuse et à la position "HI" lorsqu'elle est sombre. Sélectionner la sensibilité en fonction de courant de soudage: A la position «LOW» pendant le soudage avec haute intensité et à la position «HI» pendant le soudage avec courant faible. •Numéro d'échelon ou teinte, bouton (SHADE NO) : Régler la teinte appropriée suivant l'intensité du courant & le procédé de soudage que vous employez. La teinte la plus foncée est la 13, la plus claire est la 9. Ajuster le bouton en fonction de la teinte désirée (TABLE 3). •Le temps de commutation, bouton (DELAY) : Ajuster le bouton du temps de commutation sur une position appropriée. Le temps de commutation est d'environ 0.6s. La position "1" signifie qu'il y a peu de temps de réaction, c'est-à-dire qu'il n'y a pas ou relativement peu de temps d'attente entre l'état foncé et l'état clair. Cette position est utilisée, la plupart du temps, pour le soudage par points. Remarque: les deux autres positions « - » et « + » signifient respectivement un temps de réaction court « - » ou long « + ». Le temps de réaction court est d'environ de 0.2 seconde, le temps de réaction long est d'environ 1 seconde. Vous pouvez régler le temps de commutation souhaité, dans cette marge, selon vos conditions d'utilisation. Prendre bien connaissance des conditions dans lesquelles votre filtre LCD doit être employé (TABLE 3) // (5) La solidité minimale : Le casque soudeur répond aux exigences de solidité minimale de la norme EN175:1997 // (6) Remplacer les piles : Le filtre LCD utilise deux piles au lithium CR---, (CR2450). Il faut changer la batterie immédiatement quand la lumière indicative LOW BATTERY est allumée. Ouvrir les 2 compartiments de la batterie (voir schémas). Remplacer les anciennes piles par les nouvelles. L'anode (+) de la batterie doit rester en haut. Insérez les 2 compartiments, puis vérifier que le filtre LCD fonctionne correctement. •(7)DEPANNAGE RAPIDE: •"Teinte ou obscurcissement irréguliers.": Le harnais est mal réglé et il y a une distance inconstante entre les yeux et le filtre. -> Réglez le harnais pour réajuster et réduire cette distance. •"Le filtre LCD ne s'obscurcit pas ou clignote.": L'écran protecteur peut être sale ou endommagé. -> remplacez l'écran protecteur. Les capteurs peuvent être obstrués -> nettoyez la surface des capteurs. Le courant de soudage peut être trop bas -> Augmentez la sensibilité. •"Lente réactivité.": La température d'utilisation est trop basse. -> Ne convient pas à des températures inférieures à -5°C ou 23°F. PART 1 : ->TABLE: (10) Caractéristiques du casque référence BARRI2HL (11) Taille de la fenêtre / (12) Taille emplacement maximum pour filtre / (13) Taille de la plaque de protection extérieure / (14) Taille de la plaque de protection intérieure / (15) Matériaux : / (16) Poids / (17) Température d'utilisation ->TABLE2: (20) Caractéristiques du filtre LCD référence BARRI2LQ / (21) Taille totale / (22) Taille du champ de vision / (23) Taille du capteur solaire / (24) Matière de la coque / (25) Poids / (26) Résistance au rayonnement / (27) Taux maximum de transmission dans l'ultraviolet (313-365nm) ≤ 0.0044% / (28) Taux maximum de transmission dans l'infrarouge (780-1400nm) : teinte 5 ≤ 3.2% / teinte 9 ≤ 0.2% / teinte 13 ≤ 0.014% (29) Marche - Arrêt / (30) Mise en marche et arrêt automatique (Auto On / Auto Off) / (31) Teinte / (32) Etat clair: 4 / (33) Etat foncé: 5 à 9 ajustable / 9 à 13 ajustable / (34) Vitesse de commutation / (35) ≤ 0.00004s (de l'état clair au foncé) / (36) Temps de commutation / (37) ≤ 0.1s (temps de réaction), applicable pour les soudures par point. Réglable de 0.15s à 0.80s / (38) Température d'utilisation. ->TABLE3: (1) Numéros d'échelon (teintes à employer) pour domaine d'application. (2) Intensité du courant / (3) (Ampère - A) / (4) MIG sur métaux lourds / (5) MIG sur métaux légers. / (6) L'expression « métaux lourds » couvre les aciers, aciers alliés, le cuivre et ses alliages, etc. ; Selon les conditions d'utilisation, les numéros d'échelons immédiatement supérieurs ou immédiatement inférieurs peuvent être utilisés ; Les champs vides correspondent à des gammes d'utilisation généralement non utilisés pour le type d'application correspondant. **Limites d'utilisation:** Ne pas utiliser pour des applications pour lesquelles il n'est pas prévu. Si le filtre LCD ne commute pas à l'état foncé quand vous l'utilisez, s'il n'y a pas de réponse pendant le soudage, si le filtre clignote et / ou est instable, si le filtre commute à l'état foncé mais revient à l'état clair, alors le filtre LCD peut être endommagé. Il ne faut plus l'utiliser. Nous contacter et remplacer le filtre immédiatement ; Si le filtre LCD se brise ou ne peut plus commuter de l'état clair à l'état foncé quand vous l'utilisez, changer celui-ci immédiatement ; Ne jamais utiliser un écran endommagé ; Ne pas apporter de modification à ce produit, utiliser que des accessoires conçus pour lui. Nous contacter pour plus de renseignements ; Maintenir votre lieu de travail propre. Les emplacements encombrés facilitent les accidents ; Le lieu de travail doit être bien éclairé. Travailler au sec dans des environnements non humides sans présence de gaz ou de liquides inflammables ; Il faut vous habiller de façon appropriée avec des vêtements, des gants soudeur et des chaussures anti-dérapantes. Eviter de porter des bijoux et des vêtements non fermés ; Tenir hors de portée des enfants ; Certaines parties peuvent entrer en contact avec la peau de l'utilisateur et provoquer des réactions allergiques chez les personnes sensibles. Le filtre LCD doit uniquement être utilisé avec un oculaire de renfort adapté ; Lire attentivement la notice et les marquages sur les produits. Attention : Les avertissements et précautions d'emploi mentionnés ci-dessus, ne peuvent pas couvrir toutes les situations pouvant survenir. L'utilisateur doit être conscient des risques encourus et doit faire appel à son bon sens et rester toujours vigilant. ATTENTION : Les protecteurs oculaires contre les particules lancées à grande vitesse portés sur des lunettes optiques standards peuvent transmettre des chocs et par conséquent créer un risque pour l'utilisateur. L'utilisateur doit porter des EPI complémentaires appropriés au niveau de protection requis. Vérifier que leur utilisation simultanée n'affecte pas le niveau de protection de chacun de ces équipements. ATTENTION : Si l'oculaire et la monture n'ont pas les mêmes codes F, B ou A, l'équipement de protection ne répondra qu'aux exigences minimales. Si une protection contre les particules lancées à grande vitesse à températures extrêmes est demandée, le protecteur oculaire sélectionné sera marqué avec la lettre T immédiatement placé après le marquage contre l'impact, c'est à dire, FT, BT ou AT. Si le marquage contre l'impact n'est pas suivi par la lettre T, le protecteur oculaire sera utilisé seulement contre les particules lancées à grande vitesse à température ambiante. ATTENTION : le non-respect ou la mauvaise application des consignes d'utilisation, de contrôle, de réglage, d'entretien et de stockage peut limiter l'efficacité des propriétés isolantes du casque. **Instructions stockage/nettoyage:** Stockage au sec et au propre, dans l'emballage d'origine à l'abri de la lumière, du froid, de la chaleur et de l'humidité et à température ambiante. Maintenir la cellule photoélectrique propre et nette ; Après usage vérifier l'écran protecteur, tous les oculaires rayés ou endommagés doivent être remplacés. / Nettoyer et désinfecter à l'eau tiède savonneuse ou avec un détergent neutre. Vous pouvez l'essuyer, si nécessaire, avec un linge propre et doux ou nettoyez avec un détergent non agressif ou alcool. Ne pas utiliser de linge abrasif ; Il peut arriver que l'écran protecteur s'endommage (rayures / fêlures). Il faut alors le remplacer (référence BARRI2HL). Enlever le film protecteur avant de le remettre en place ; Votre produit doit être vérifié régulièrement par des personnes qualifiées. Ce produit devrait fournir une protection adéquate pendant 5 ans après la première utilisation, dans des conditions correctes d'entretien et de stockage. / Cependant, cette durée de vie est donnée à titre indicatif et peut varier en fonction des conditions d'utilisation et de stockage.

**EN ELECTRIC ARC WELDING SHIELD (OPTO-ELECTRONIC)- BARRIER 2: HELMET FOR ELECTRIC ARC WELDING, MIG-MAG, TIG - DIN 5-13 BARRIER PLATE 2: PACK OF 5 EXTERIOR SPARE SCREENS FOR BARRIER 2 HELMET** Use instructions: Read these instructions carefully before using your Optoelectronic welding shield. These PPE are intended to protect against the following risks: non-ionizing radiations and projections from welding. In order to ensure that this product meets your needs, it should be used and maintained correctly, as indicated in this manual. The BARRIER2 optoelectronic welding shield (BARRI2 reference) comprises the BARRI2HL helmet and the BARRI2LQ LCD auto-darkening solar lens. BARRIER2 offers complete protection of the head and eyes against ultraviolet and infrared rays emitted during welding operations. The lens can be switched from the clear state (shade 4) to dark states (shades 9 to 13), or (shades 5 to 9). BARRIER2 may be used for all welding work but must NOT be used as protection against oxy-acetylene cutting (blowtorch) and laser welding. It is very important to read these instructions carefully and to comply with the various stages of use described below, at the risk of incurring serious eye injury. Approved Primary Eye Protection must be worn under face shield and the face shield must be worn at all times when exposed to hazards. •(1)/CONTROLS: Before using the optoelectronic welding shield for the first time, it is important to: Examine the product carefully and check its marking. Ensure that the product was manufactured by Delta Plus Group, that the helmet is marked BARRI2HL and that it is fitted with its LCD lens marked BARRI2LQ. / Examine the product carefully and ensure there is no damage, including on the inner and outer faces of the LCD screen, its solar sensor, its shell as well as its harness; / The sensors should be kept clean and unobscured. / Ensure that the whole product and its accessories are properly assembled and ready for use (see diagrams)/Check the operation of the product by putting it as close as possible to an electric arc. It must switch automatically from the clear to the dark state, otherwise it is damaged/ Remove the protective film before initial use. If the product is not conformed, please contact us. // (2) Assembly: If you need to dismantle your BARRIER2 product and then reassemble it, refer to drawing. The product must be assembled carefully (do not omit or leave any parts unassembled): Mount the headgear assembly; Fit the LCD lens in place. The BARRIER2 model is equipped with a BARRI2LQ reference LCD lens; The protective screen must be fitted in front of the welding shield in front of the LCD lens. The outer face of the LCD lens must not come into direct contact with the welding arc. To install flatten it into the slot and put on the 2 fastener pieces (from inside to outside of the mask), then screw them in. // (3) Adjusting the BARRI2HL reference helmet: You can adjust the headgear assembly using its button (press and rotate) to tighten to fit your head size. Then try on the shield before using it for work. For a finer adjustment of your field of vision you can also modify the position of the stud located under the left and right-hand screw of the headgear assembly. // (4) Adjusting the BARRI2LQ reference LCD lens: The LCD lens is equipped with 3 adjustable wheels. For optimum performances of the shield it is important to adjust them properly, according to your work conditions. The three functions are the shade adjustment to the dark state, switchover time and sensitivity. •Sensitivity, (SENSITIVITY) button: Use it to adjust the filter to different light levels in various welding process. We recommend a Mid-range sensitivity setting for most applications. Set sensitivity according to lighting condition: At position "LOW" when the surrounding light is bright and at position "HI" when the surrounding is dim. Select sensitivity according to welding current: At position "LOW" during high current welding and at position "HI" during low current welding. •Scale or shade number, (SHADE NO) button: Adjust the shade according to the intensity of the current & the welding process you are using. The darkest shade is 13, the lightest is 9. Adjust the button according to the desired shade (TABLE 3). •Switchover time, (DELAY) button: Adjust the delay button to an appropriate position. The switchover time is about 0.6s. Position "1" indicates that there is little reaction time, i.e. there is no or relatively little time between the dark and clear state. This position is mostly used for spot welding. Note: the two other positions "-" and "+" indicate respectively a fast "-" or slow "+" reaction time. The fast reaction time is about 0.2 second; the slow reaction time is about 1 second. You can adjust the desired switchover time, within this range, according to your conditions of use. You must be noted the conditions in which your LCD filter is to be used (TABLE 3) // (5) Minimal strength: The welding helmet complies with the minimum strength requirements of the standard EN175:1997 // (6) Replace batteries: The ADF filter uses two CR --- lithium batteries. (CR2450). We should change the battery immediately when the light indicative LOW BATTERY is on. Open the 2 battery compartments in the direction indicated above (see diagrams). Replace old batteries with new ones. The anode (+) battery must remain at the top. Insert the 2 compartments, then check that the LCD filter functions correctly. // (7) QUICK TROUBLESHOOTING: •"Irregular darkening dimming.": Headband has been set unevenly and there is an uneven distance from the eyes to the filter's lens. -> Reset headband to reduce the difference to filter. •"Auto-darkening filter does not darken or flickers.": Front cover lens might be soiled or damaged. -> Change lens cover. Sensors might be soiled -> clean the sensors' surface. Welding current might be too low -> Adjust sensitivity to high. •"Slow response.": Operating temperature is too low. -> Do not use at temperatures below -5°C or 23°F. PART 1 : ->TABLE: (10) BARRI2HL reference helmet features (11) Window size / (12) Maximum size of space for lens / (13) Outer protection plate size / (14) Inner protection plate size / (15) Materials: / (16) Weight / (17) Temperature of use ->TABLE2: (20) BARRI2LQ reference LCD lens features / (21) Overall size / (22) Field of vision size / (23) Solar sensor size / (24) Material shell / (25) Weight / (26) Resistance to radiation / (27) Maximum transmission rate in ultraviolet (313-365nm) ≤ 0.0044% / (28) Maximum transmission rate in infrared (780-1400nm) : shade 5 ≤ 3.2% / shade 9 ≤ 0.2% / shade 13 ≤ 0.014% (29) On - Off / (30) Automatic on - off control (Auto On / Auto Off) / (31) Shade / (32) Clear state: 4 / (33) Dark state: adjustable from 5 to 9 / adjustable from 9 to 13 / (34) Switching speed / (35) ≤ 0.00004s (from clear to dark state) / (36) Switching time / (37) ≤ 0.1s (reaction time), applicable to spot welding. Adjustable from 0.15 to 0.80s / (38) Temperature of use. ->TABLE3: (1) Scale numbers (shades to use) per field of application. (2) Current intensity / (3) (Ampere - A) / (4) MIG on heavy metals / (5) MIG on light metals. / (6) The expression "heavy metals" includes steels, alloy steels, copper and its alloys, etc. Immediately superior or inferior shade numbers can be used depending on the conditions of use. The empty fields correspond to ranges of use that are not normally used for the corresponding application type. **Usage limits:** Do not use for applications other than those for which it has been designed. If the LCD lens does not darken when you use it, if there is no reaction during welding, if the lens flashes and/or is unstable, if the lens darkens but returns to the clear state, then the LCD lens may be damaged. It should not be used. Contact us and replace it immediately; If the LCD lens shatters or can no longer switch from the clear to the dark state when you use it, change it immediately; Never use a damaged screen; Do not modify this product, only use the accessories designed for it. Contact us for further information; Keep your workplace clean and tidy. Cluttered workplaces cause accidents; The work place must be well lit. Work in dry conditions not in damp environments away from gas or inflammable liquids; Dress appropriately with welding clothes, gloves and non-slip shoes. Avoid wearing jewellery and loose clothing; Keep out of the reach of children; Parts which may come into contact with wearer's skin and could cause allergic reactions to sensitive individuals. The LCD lens shall only be used in conjunction with a suitable backing ocular; Read the instructions and the markings on the products carefully. Warning: The above warnings and precautions for use cannot cover all possible situations. The user must be aware of the risks run and should use his best judgement and always remain vigilant. WARNING : Eye protectors against high speed particles worn over standard ophthalmic spectacles may transmit impacts, thus creating a hazard to the wearer. The user should wear additional PPE appropriate for the level of protection. Check that using them simultaneously does not interfere with the level of protection of each item of equipment. WARNING : If the symbol F, B and A are not common to both the oculars and the frame then it is the lower which shall be assigned to the complete eye protector. If protection against high speed particles at extremes of temperature is required then the selected eye-protector should be marked with the letter T immediately after the impact letter, i.e. FT, BT or AT. If the impact letter is not followed by the letter T then the eye protector shall only be used against high speed particles at room temperature. WARNING: missing or deficiently respect of instructions of use, adjustment/inspections and maintenance/storage, may limit effectiveness of insulation protection. **Storage/Cleaning instructions:** Store the equipment dry and clean in its original packing, away from light, cold, heat and humidity and at ambient temperature. Keep the photoelectric cell clean; After use check the protective screen, all scratched or damaged oculars should be replaced. / Clean and disinfect using warm soapy water or neutral detergent. You can wipe it, if necessary, with a soft clean cloth or clean with a mild detergent or alcohol. Do not use abrasive cloth ; The protective screen might be damaged (scratches / cracks). It must then be replaced (BARRI2HL reference). Remove the protective film before replacing it; Your product must be checked regularly by qualified people. This product should provide proper protection for 5 years after the first usage, in correct conditions of maintenance and storage. / However, this lifetime is given as an indication and could vary depending on conditions of use and storage.

**ES MÁSCARA DE SOLDAR AL ARCO ELÉCTRICO (OPTOELECTRÓNICA)- BARRIER 2: CASCO PARA SOLDADURA AL ARCO ELÉCTRICO, MIG-MAG, TIG - DIN 5-13 BARRIER PLATE 2: KIT DE 5 FILTROS DE RECAMBIO PARA CASCO BARRIER 2** Instrucciones de uso: Antes de usar la máscara de soldar optoelectrónica, es necesario leer atentamente las siguientes instrucciones. These PPE are intended to protect against the following risks: radiaciones no-ionizantes y proyecciones de soldadura El desempeño de este producto podría no satisfacer sus necesidades si no lo usa o mantiene correctamente como se indica en este manual. La máscara de soldar optoelectrónica BARRIER2 (referencia BARRI2) se compone del casco denominado BARRI2HL y del filtro LCD solar autoennegrecedor BARRI2LQ. BARRIER2 ofrece una completa protección de la cabeza y los ojos contra los rayos ultravioleta e infrarrojos emitidos durante las operaciones de soldadura. El filtro cambia de claro (tinte 4) a distintos tonos de oscuro (tintes 9 a 13), o (tintes 5 a 9). BARRIER2 se puede usar para todos los trabajos de soldadura, pero NO debe ser usada como protección durante el corte con oxiacetileno (soplete) y soldadura con láser. Es muy importante que lea atentamente este aviso y que cumpla con las diferentes etapas de uso abajo señaladas; de lo contrario, corre el riesgo de sufrir lesiones oculares graves. Las gafas de protección certificadas deben llevarse debajo de la visera durante cualquier tipo de riesgo de exposición. •(1)/CONTROLES: Antes de usar la máscara de soldar optoelectrónica, es importante: Observar el aspecto del producto y revisar sus etiquetas. Asegúrese de que el producto haya sido fabricado por Delta Plus Group, de que el casco esté con la etiqueta BARRI2HL y que venga equipado con su filtro LCD con la etiqueta BARRI2LQ ; / Examinar el producto cuidadosamente y asegurarse de que no tenga ningún daño, incluyendo las caras interior y exterior de la pantalla LCD, su captador solar, la cáscara del casco así como su arnés ; / Los captores deben estar limpios y claros. / Asegurarse de que el conjunto del producto así como sus accesorios estén bien instalados y listos para ser usados (ver los esquemas)/Controlar el funcionamiento del producto; para esto, acerque el producto a un arco eléctrico, lo más cerca posible. Debe mutar automáticamente de claro a oscuro; de lo contrario, está dañado/ Retire la película protectora antes del primer uso. Si el producto no está conforme, agradeceremos que se contacte con nosotros. // (2) Armado: Si tiene que desmontar nuestro producto BARRIER2 y luego volverlo a armar, consultar el esquema. El producto debe armarse tal cual se indica (procure no perder piezas o dejarlas sin instalar): Instalar el cintillo ; Instalar el filtro LCD en su lugar. El modelo BARRIER2 está equipado con un filtro LCD de referencia BARRI2LQ ; La pantalla protectora debe ir instalada en la máscara de soldador delante del filtro LCD. La cara externa del filtro LCD (lado del captador solar) no debe tomar contacto directo con el arco de soldadura. Para instalarlo, adhiéralo en la muesca y meta las dos piezas de fijación (del interior hacia el exterior de la máscara), y luego atornillelos en el interior. // (3) Ajuste del casco - referencia BARRI2HL: Usted puede ajustar el cintillo con ayuda de la rueda dentada (por presión y rotación) para lograr un ajuste adecuado al contorno de su cabeza. Entonces ya puede ponerse la máscara y hacer una prueba antes de usarla para trabajar. Para adaptar con más precisión su campo visual, usted también puede modificar la posición de la lengüeta situada bajo el tornillo derecho del cintillo. // (4) Ajuste del filtro LCD - referencia BARRI2LQ : El filtro LCD viene equipado con 3 ruedas ajustables. Es importante ajustarlos bien con relación a sus condiciones de trabajo, para lograr el rendimiento óptimo de la máscara. Estas tres funciones son el ajuste de los tintes en estado oscuro, los tiempos de conmutación y la sensibilidad : •Sensibilidad, botón de (SENSITIVIDAD) : Utilice para ajustar el filtro a los distintos niveles de luz en los numerosos procesos de soldadura. Recomendamos una sensibilidad Mediana para la mayoría de las aplicaciones. Determine la sensibilidad según la condición de iluminación: En posición "LOW" cuando la luz circundante sea brillante y en posición "HI", cuando sea tenue. Seleccione la sensibilidad según la corriente de soldadura: En posición "LOW" durante soldadura con corriente alta y en posición "HI", con corriente baja. •Número de escala o de tinte, botón (SHADE NO) : Ajuste el tinte adecuado según la intensidad de la corriente y el procedimiento de soldadura que usted emplea. El tinte más oscuro es el 13; el más claro, el 9. Ajuste el botón en función del tinte deseado (TABLE 3). •Cambio de horario, botón (DELAY) : Ajuste el botón de tiempos de conmutación en una posición adecuada. El tiempo de conmutación es cerca de 0.6s. La posición "1" significa que hay poco tiempo de reacción; es decir, no hay o hay relativamente poco tiempo de espera entre el estado oscuro y el estado claro. La mayor parte del tiempo esta posición se utiliza para la soldadura por puntos. Observación: las otras dos posiciones « - » y « + » significan respectivamente un tiempo de reacción corto « - » o largo « + ». El tiempo de reacción corto es de aproximadamente 0,2 segundo; el tiempo de reacción largo, de 1 segundo. Usted puede ajustar al tiempo de conmutación deseado, en este margen, según sus condiciones de uso. Usted debe conocer bien las condiciones en las cuales se debe usar su filtro LCD (TABLE 3) // (5) La solidez mínima : El casco de soldador responde a las exigencias de solidez mínima según la norma EN175:1997 // (6) Cambio de baterías: El filtro ADF utiliza dos baterías de litio CR ---, (CR2450). Debe cambiar las baterías inmediatamente cuando se active la luz indicadora LOW BATTERY. Abra los 2 compartimentos de la batería en el sentido que se indica aquí arriba (ver los esquemas). Reemplace las baterías agotadas con otras nuevas. El ánodo (+) debe permanecer hacia arriba. Inserte los 2 compartimentos, y luego verifique que el filtro LCD funcione correctamente. •(7)LOCALIZACIÓN RAPIDA DE FALLAS •"Obscurecimiento o tinte irregular.": El arnés está mal ajustado y hay una distancia despareja entre los ojos y el filtro. -> Ajuste el arnés para reducir la distancia despareja. •"El filtro LCD no oscurece o parpadea.": La pantalla de protección puede estar sucia o dañada. -> Cambie la pantalla de protección. Los sensores pueden estar obstruidos - limpie la superficie de los sensores. La corriente de soldadura puede ser demasiado baja - Aumente la sensibilidad. •"Respuesta lenta.": La temperatura de uso es demasiado baja. -> No usar a temperaturas inferiores a -5°C o 23°F. PART 1 : ->TABLE: (10) Característica del casco referencia BARRI2HL (11) Tamaño de la ventana / (12) Tamaño máximo para instalación del filtro / (13) Tamaño de la placa protectora exterior / (14) Tamaño de la placa protectora interior / (15) Materiales: / (16) Peso / (17) Temperatura de uso ->TABLE2: (20) Característica del filtro LCD referencia BARRI2LQ / (21) Tamaño completo / (22) Tamaño del campo visual / (23) Tamaño del captador solar / (24) Material de la cubierta / (25) Peso / (26) Resistencia a la radiación / (27) Tasa máxima de transmisión en ultravioleta (313-365nm) ≤ 0.0044% / (28) Tasa máxima de transmisión en infrarrojo (780-1400nm) : tinte 5 ≤ 3.2% / tinte 9 ≤ 0.2% / tinte 13 ≤ 0.014% (29) Encendido - Apagado / (30) Encendido y apagado automático (Auto On / Auto Off) / (31) Tinte / (32) Estado claro: 4 / (33) Estado oscuro: 5 a 9 ajustable / 9 a 13 ajustable / (34) Velocidad de conmutación / (35) ≤ 0.00004s (del estado claro al oscuro) / (36) Tiempo de conmutación / (37) ≤ 0.1s (tiempo de reacción), aplicable a las soldaduras por punto. Ajustable de 0.15 a 0.80s / (38) Temperatura de uso. ->TABLE3: (1) Números de escala (tintes a usar) por campo de aplicación. (2) Current intensity / (3) (Amperio - A) / (4) MIG on heavy metals / (5) MIG on light metals. / (6) La expresión « metales pesados » abarca los aceros, las aleaciones de acero, el cobre y sus aleaciones, etc. ; Según las condiciones de uso, los números de escala inmediatamente superiores o inmediatamente inferiores se pueden usar. Los campos vacíos corresponden a gamas de uso generalmente no empleadas por el tipo de aplicación correspondiente. **Limites de aplicación:** No usarla en aplicaciones para las cuales no ha sido diseñada. Si el filtro LCD no cambia al estado oscuro cuando usted lo usa, si no hay reacción durante la soldadura, si el filtro pestañea y/o está inestable, si el filtro cambia a estado oscuro pero vuelve a quedar claro, entonces el filtro LCD puede estar dañado. No hay que usarlo. Contáctenos y sustitúyalo inmediatamente ; Si el filtro LCD se rompe o no puede conmutar del estado claro al oscuro cuando usted lo usa, cámbielo inmediatamente ; No use jamás una pantalla dañada ; No haga ninguna modificación a este producto ; no use más que los accesorios diseñados para él. Contáctenos para más información ; Mantenga su lugar de trabajo limpio. Los lugares desordenados propician los accidentes ; El lugar de trabajo debe estar bien despejado. Trabaje en lugares secos, en ambientes no húmedos y sin presencia de gas o líquidos inflamables ; Vístase de manera adecuada con ropa, guantes de soldador y zapatos antideslizantes. Use su ropa joyas y ropas sin abrochar ; antener fuera del alcance de los niños ; Partes que pueden estar en contacto con la piel del usuario y pueden causar reacciones alérgicas a personas sensibles. Los lentes LCD deben usarse solo en conjunto con un resguardo ocular adecuado; Lea atentamente el aviso y las etiquetas sobre los productos. Atención : Las advertencias y las precauciones de uso arriba mencionadas no pueden cubrir todas las situaciones que puedan presentarse. El usuario debe estar consciente de los riesgos que corre y hacer uso de su sentido común manteniéndose siempre alerta. ATENCIÓN : Las gafas de protección contra las partículas lanzadas a gran velocidad, portadas sobre gafas oftálmicas estándar, pueden transmitir choques y, por consiguiente, crear un riesgo para el usuario. El usuario debe llevar EPI complementarios apropiados al nivel de protección requerido Verifique que su uso simultáneo no afecta el nivel de protección de cada uno de estos equipos. ATENCIÓN : Si el cristal y la montura no responden a los códigos F, B o A, las equipo de protección únicamente responderán a las exigencias mínimas. Si es necesaria una protección contra las partículas lanzadas a gran velocidad y a temperaturas extremas, las gafas de protección seleccionadas estarán marcadas con la letra T, situada inmediatamente después de la marcación contra los impactos, es decir, FT, BT o AT. Si la marcación contra los impactos no está seguida de la letra T, las gafas de protección se utilizarán únicamente contra las partículas lanzadas a gran velocidad y a temperatura ambiente. ATENCIÓN: El incumplimiento parcial o total con las instrucciones de uso, ajuste/inspecciones y mantenimiento/almacenamiento puede limitar la efectividad de la protección del aislamiento. **Instrucciones de almacenamiento/limpieza:** Almacene el producto seco y limpio, en su envase de origen, al resguardo de la luz, del frío, del calor y de la humedad y a temperatura ambiente. Mantenga la célula fotoeléctrica limpia y despejada ; Después de usar, verificar la pantalla protectora, todos los oculares rayados o dañados deben ser sustituidos. / Limpiar y desinfectar con agua tibia jabonosa o con un detergente suave. Usted puede secarla, si es necesario, con un paño limpio y suave o limpiarla con un detergente no abrasivo o alcohol. No utilice paños abrasivos ; Puede ocurrir que la pantalla protectora se dañe (rayaduras / resquebrajaduras). Entonces hay que reemplazarla (referencia BARRI2HL). Saque la película de protección antes de volverla a usar ; Su producto debe ser revisado regularmente por personas calificadas. Este producto está concebido para proporcionar una protección adecuada durante 5 años después del primer uso si se respetan las condiciones correctas de mantenimiento y almacenamiento. / Sin embargo, esta vida útil es sólo a título indicativo y puede variar en función de las condiciones de uso y de almacenamiento.

**IT MASCHERA DA SALDATORE CONTROLLO L'ARCO ELETTRICO (OPTO-ELETTRONICO)- BARRIER 2: CASCO PER SALDATURA AD ARCO ELETTRICO, MIG-MAG, TIG - DIN 5-13 BARRIER PLATE 2: KIT DI 5 SCHERMI DI RICAMBIO PER CASCO BARRIER 2** Istruzioni d'uso: Prima di qualsiasi utilizzo della maschera da soldatore Optoelettronico, è necessario leggere attentamente le seguenti istruzioni. These PPE are intended to protect against the following risks: radiazioni non ionizzanti e proiezioni dovute alla saldatura. Le performance di questo prodotto rischiano di non soddisfare le vostre esigenze nel caso in cui non venga utilizzato o mantenuto correttamente come indicato in questo manuale. La maschera optoelettronica per saldatura BARRIER2 (riferimento BARRI2) comprende il casco BARRI2HL e la lente solare LCD auto oscurante BARRI2LQ. BARRIER2 offre la completa protezione della testa e degli occhi dai raggi infrarossi e dai raggi ultravioletti emessi durante le operazioni di saldatura. La lente può essere cambiata dalla modalità in chiaro (gradazione 4) alle modalità in scuro (gradazioni dalla 9 alla 13), o (gradazioni dalla 5 alla 9). BARRIER2 può essere utilizzato per tutti i lavori di saldatura, ma NON deve essere utilizzato come protezione durante il taglio ossiacetileno (fiamma ossidrica) e la saldatura laser. È molto importante leggere attentamente le seguenti istruzioni e rispettare i passaggi di utilizzo descritti in seguito, con il rischio di esporsi a gravi lesioni oculari. Indossare un paio di occhiali di protezione certificati sotto la visiera per ridurre qualsiasi rischio di esposizione. •(1)/CONTROLLI: Prima di utilizzare la Maschera Optoelettronica per saldatura per la prima volta, è importante: Esaminare attentamente il prodotto e controllare la dicitura. Accertarsi che il prodotto sia stato fabbricato dal Gruppo Delta Plus, che il casco sia di marchio BARRI2HL e che sia dotato della lente LCD di marchio BARRI2LQ; / Esaminare il prodotto attentamente ed assicurarsi che non siano presenti danni, sia sul lato interno che sul lato esterno della visiera LCD, sui sensori solari, sul rivestimento e sulla testiera interna; / I sensori devono essere puliti e liberi / Accertarsi che l'intero prodotto ed i suoi accessori siano stati assemblati appropriatamente e siano pronti per l'uso (vedere schemi)/Controllare l'utilizzo del prodotto mettendolo più vicino possibile ad un arco elettrico. Dovrebbe passare automaticamente dalla modalità in chiaro a quella in scuro; in caso contrario è danneggiato/ Sollevare la pellicola di protezione prima dell'utilizzo. Se il prodotto non è conforme, siete pregati di contattarci. // (2) Montaggio: Se dovete smontare il nostro prodotto BARRIER2 ed in seguito rimontarlo, Fate riferimento allo schema. Il prodotto deve essere assemblato con cautela (non omettere, né lasciare smontata, nessuna parte): Montare i componenti della testiera; Posizionare la lente LCD. Il modello BARRIER2 è dotato della lente LCD con riferimento BARRI2LQ; La visiera protettiva deve essere montata davanti alla maschera per saldatura davanti alla lente LCD. Il lato esterno della lente LCD non deve entrare a diretto contatto con l'arco di saldatura. Per l'installazione, placcatelo nella intaccatura e mettete i 2 pezzi di fissaggio (dall'interno verso l'esterno della maschera), poi avvitali all'interno. // (3) Regolare il casco con riferimento BARRI2HL: È possibile regolare la struttura della testiera utilizzando il relativo pulsante (premere e ruotare) per stringere e adattare alle dimensioni della testa. In seguito provare ad indossare la maschera prima di utilizzarla. Per una migliore regolazione del campo visivo, si può inoltre modificare la posizione del perno situato sotto le viti poste a sinistra e a destra della struttura della testiera. // (4) Regolare la lente LCD con riferimento BARRI2LQ: La lente LCD è dotata di 3 ruote regolabili. Per un'ottima performance della maschera è importante che questi siano regolati appropriatamente, secondo le condizioni di lavoro necessarie. Le tre funzioni sono le regolazioni della gradazione verso la modalità in scuro, il tempo di passaggio e la sensibilità: •Pulsante sensibilità (SENSIBILITÀ): Va utilizzato per regolare il filtro a differenti livelli di luminosità in diversi processi di saldatura. Consigliamo una modalità di sensibilità Media per la maggior parte degli utilizzi. Impostare la sensibilità secondo le condizioni di illuminazione: Impostato su "LOW" quando la luce circostante è luminosa e impostato su "HI" quando l'ambiente circostante è poco luminoso. Selezionare la sensibilità secondo la tensione di saldatura: Impostato su "LOW" durante la saldatura ad alta tensione e impostato su "HI" durante la saldatura a bassa tensione. •Pulsante numero gradazione o livello (NR. GRADAZIONE): Regolare la gradazione a seconda dell'intensità della tensione & del processo di saldatura che si sta utilizzando. La gradazione più scura è la numero 13, la più chiara è la 9. Regolare il pulsante secondo la gradazione desiderata (TABLE 3). •Pulsante tempo di passaggio (DELAY): Regolare il pulsante di delay alla posizione appropriata. Il tempo di passaggio è di circa 0,6s. La posizione "1" indica che il tempo di reazione è breve, ovvero non esiste, o esiste un minimo tempo di passaggio tra la modalità in scuro e quella in chiaro. Questa posizione è perlopiù utilizzata per la saldatura puntuale. Nota: Le altre due posizioni "-" e "+" indicano rispettivamente un tempo













يستخدم مرشح ADF اثنين من CR بطاريات الليثيوم. (CR2450). يجب أن تغير البطارية فوراً عندما تكون إشارة LOW BATTERY الضوئية في وضع التشغيل. افتح حجرة البطارية في الاتجاه المشار إليه أعلاه (انظر الرسم البياني). قم باستبدال البطاريات القديمة بأخرى جديدة. يجب أن تظل بطارية الأنود (الموجية) بكامل طاقتها. قم بإدخال البطاريات، ثم تحقق من أن مرشح LCD يعمل بصورة صحيحة. (7/استكشاف الأخطاء وإصلاحها بسرعة: \*\*صيغة داكنة غير غادية\*\*). تم ضبط عصابة الرأس بشكل غير متساوٍ وهناك مسافة من العين إلى عدسة المرشح. ->عد ضبط عصابة الرأس لتقليل المسافة حتى المرشح. \*\*لا يقوم مرشح التعقيم التلقائي بالتعقيم أو الوميض. \*\* قد تكون عدسة الغطاء الأمامي متسخة أو تالفة. -> قم بتغيير غطاء العدسات. قد تكون المستشعرات متسخة -> قم بتطهير سطح المستشعرات. قد يكون تيار اللحام منخفضاً للغاية -> اضبط مستوى الحساسية إلى درجة عالية. \*\*الاستجابة ضعيفة. \*\* درجة حرارة التشغيل منخفضة جداً. -> لا تستخدم في درجات حرارة أقل من 5- درجة مئوية أو 23 درجة فهرنهايت. (TABLE1 -> : PART: 10) ميزات الخوذة ذات المرجح (11 BARRI2HL) حجم الغطاء / (12) الحد الأقصى لمقياس مساحة العدسة (13) حجم هيكل الحماية الخارجي / (14) الحد الأقصى للامتصاصات / (15) الوزن / (16) الوزن / (17) درجة حرارة الاستخدام -> (TABLE: 20) ميزات عدسة LCD ذات المرجح (21 BARRI2LQ / 21) المقاس الإجمالي / (22) مجال حجم الرؤية / (23) حجم المستشعر الشمسي / (24) مواد الغلاف / (25) الوزن / (26) المقاومة للإشعاعات / (27) الحد الأقصى لمعدل الإرسال في الأشعة فوق البنفسجية (313-365nm)  $\geq 0.0044\%$  / (28) الحد الأقصى لمعدل الإرسال في الأشعة تحت الحمراء (780-1400nm) : درجة التعقيم  $\geq 5\%$  / درجة الإعتام  $\geq 9\%$  / درجة الإعتام  $\geq 13\%$  (29) إغلاق - فتح / (30) التحكم التلقائي في الإيقاف والتشغيل (تشغيل تلقائي / إيقاف تلقائي) / (31) درجة الإعتام / (32) حالة واضحة: 4 / (33) حالة معتمة: قابل للتعديل من 5 إلى 9 / قابل للتعديل من 9 إلى 13 / (34) سرعة التحول / (35)  $\geq 0.00004$  ثانية (من الحالة الواضحة إلى المعتمة) / (36) زمن الانتقال / (37)  $\geq 0.1s$  (زمن الاستجابة) طبقاً لرفع اللحام. قابلة للتعديل من 0.15 إلى (38) / (0.80s) درجة حرارة الاستخدام. -> (TABLE3: 1) الأرقام القياسية (درجات التعقيم الواجب استخدامها) في مجالات التطبيق. (2) الكثافة الحالية / (3) (أمبير- A) / (4) غاز حامل المعدن على المعدن الثقيلة / (5) غاز حامل المعدن على المعدن الخفيف. (6) يشمل تعبير "المعادن الثقيلة" الفولاذ وسبائك الصلب والنحاس وما إلى ذلك. يمكن استخدام أرقام التظليل العليا أو الدنيا مباشرة وفقاً لشروط الاستخدام؛ تقابل الحقول الفارغة نطاقات الاستخدام المستخدمة عادة وفقاً لنوع الاستمارة: **فيود الاستخدام**: لا تستخدمها لتطبيقات أخرى غير تلك التي تم تصميمها. إذا لم تعتم عدسة LCD عند استخدامها وإذا لم يكن هناك تفاعل أثناء اللحام وإذا كانت تومض و/أو غير مستقرة وإذا اعتمدت العدسة دون أن تتفرق فقد تكون العدسة تالفة. لا ينبغي أن تستخدم. تواصل معنا واستبدله فوراً. إذا تحطمت عدسة LCD أو لم تعد قادرة على التبديل من الحالة التباين الواضحة إلى حالة التباين المظلمة عند استخدامها فقم بتغييرها على الفور؛ يُحظر استخدام شاشة تالفة تالفة تجنب إجراء أي تعديل على هذا المنتج فقط استخدم الملحقات المصممة خصيصاً له. يُرجى التواصل معنا لمعرفة مزيد من التفاصيل. تأكد من نظافة مكان العمل وترتيبه، تتسبب أماكن العمل الفوضوية في وقوع حوادث. يجب أن يكون مكان العمل جيد الإضاءة. العمل في الظروف الجافة وليس في البيئات الرطبة بعيداً عن الغاز أو السوائل القابلة للاشتعال. رداء يلائم ملابس اللحام والقفازات والأحذية المضادة للانزلاق. تجنب ارتداء المجوهرات والملابس الفضفاضة: يحفظ بعيداً عن متناول الأطفال. يمكن أن تتسبب الأجزاء التي قد تتلامس مع بشرة مرتديها في إثارة حساسية لدى الأفراد المعرضة للإصابة. يجب استخدام عدسات LCD فقط إضافة إلى النظارات الواقية المناسبة؛ اقرأ التعليمات والعلامات الموجودة على المنتجات بوقاية. تحذير: لا يمكن أن تغطي التحذيرات والاحتياطات السابقة للاستخدام كافة الحالات الممكنة. يجب أن يكون المستخدم على وعي بالمخاطر، ويجب أن يستخدم أفضل تقدير له، وأن يظل يقظاً دائماً. تحذير: قد تنفذ بعض الجسيمات عالية السرعة من وافي العينين الذي يتم ارتداؤه فوق النظارات القياسية؛ مما يشكل خطراً على مرتديها. يجب على المستخدم ارتداء معدات وقائية شخصية إضافية مناسبة لمستوى الحماية المطلوب. تأكد من أن استخدامها المتزامن لا يؤثر على مستوى حماية كل جهاز من هذه الأجهزة. تحذير: إذا لم يكن الرمز F و B و A وموحداً في كل من عدسة المجهر والإطار، فيجب تعيين الأذني منها لواقى العينين الكامل. إذا كانت الحماية من ذرات فانقة السرعة عند درجات الحرارة القصوى مطلوبة، فيجب وضع علامة على قناع العين المختار بالحرف T مباشرة بعد حرف التأثير مثل FT أو BT أو AT. إذا كان حرف التأثير غير متبوعاً بحرف T، فقد يستخدم قناع العين ضد الذرات فانقة السرعة في درجة حرارة الغرفة. تحذير: قد يحد عدم مراعاة/احترام تعليمات الاستخدام والتعديل/الفحوصات والصيانة/التخزين من فعالية حماية العزل. **تعليمات التخزين/التنظيف**: خزن المعدات جافة ونظيفة في عبوتها الأصلية بعيداً عن الضوء والصقيع والحرارة والرطوبة وفي درجة الحرارة المعتدلة. يرجى الحفاظ على نظافة الخلية الشمسية. بعد الاستخدام تحقق من شاشة الحماية. يجب استبدال عدسات المجهر المخدوشة أو التالفة/أحرص على تنظيف الجهاز بالماء الدافئ والصابون أو المنظفات محايد. يمكنك مسحها -إذا لزم الأمر- بقطعة قماش ناعمة نظيفة أو كحول معتل. تجنب استخدام قماش سفرة قد تتلف الشاشة الواقية (الخدوش / الشقوق). يجب أن يتم استبدالها (مرجع BARRIPP2IN). أزل الطبقة الواقية قبل استبداله. ينبغي فحص المنتج دورياً من قبل أشخاص مؤهلين. يجب أن يوفر هذا المنتج الحماية المناسبة لمدة 5 سنوات بعد الاستخدام الأول، وذلك في ظل الإجراءات الصحيحة للصيانة والتخزين. / ومع ذلك يعمل العمر الافتراضي للجهاز كمؤشر، ويمكن أن يختلف اعتماداً على شروط الاستخدام والتخزين.

## PART 1

TABLE 1 (10) BARRI2HL reference helmet features	
(11) Window size	126 x 110 mm
(12) Maximum size of space for lens	135 x 122 mm
(13) Outer protection plate size	133 x 114 mm
(14) Inner protection plate size	103 x 70 mm
(15) Material	PA
(16) Gross weight	226g
(17) Température d'u utilisation	-5°C to +55°C

TABLE 2 (20) BARRI2LQ reference LCD lens features	
(21) Overall size	133 x 114 x 10 mm
(22) Field of vision size	100 x 67 mm
(23) Solar sensor size	90 x 23 mm
(24) Shell material	ABS
(25) Gross weight	160 ±10g
(26) Resistance to radiation	(27) Maximum transmission rate in ultraviolet (313-365nm) $\leq 0.00044\%$ (28) Maximum transmission rate in infrared (780-1400nm) : (shade 5 $\leq 3.2\%$ / shade 9 $\leq 0.2\%$ / shade 13 $\leq 0.014\%$ )
(29) On - Off	(30) Automatic on – off control (Auto On / Auto Off) (32) Clear state: 4 (33) Dark state: adjustable from 5 to 9 / adjustable from 9 to 13
(31) Shade	(35) $\leq 0.00004s$ (from clear to dark state)
(34) Switching speed	(37) $\leq 0.1s$ (reaction time), applicable to spot welding. Adjustable from 0.15s to 0.80s
(36) Switching time	-5°C to +55°C
(38) Temperature of use	

**FR** Performances : Conforme aux exigences essentielles du Règlement (UE) 2016/425 et aux normes ci-dessous. La déclaration de conformité est accessible sur le site internet www.deltaplus.eu dans les données du produit. - **EN** Performances : Comply with the essential requirements of 2016/425 Regulation (EU) and the below standards. The declaration of conformity can be found on the website www.deltaplus.eu in the data of the product. - **ES** Prestaciones : De acuerdo con las exigencias esenciales de la Reglamentación (UE) 2016/425 y con las normas a continuación. La declaración de conformidad se encuentra en el sitio web www.deltaplus.eu en la sección de datos del producto. - **IT** Performance : Conformi alle specifiche essenziali del Regolamento (UE) 2016/425 ed alle norme elencate in seguito. La dichiarazione di conformità è accessibile sul sito internet www.deltaplus.eu a livello di dati prodotto. - **PT** Desempenho : Em conformidade com os requisitos essenciais do Regulamento (UE) 2016/425 e as normas abaixo. Pode consultar a declaração de conformidade na página Internet www.deltaplus.eu nos dados do produto. - **NL** Prestaties : Voldoen aan de essentiële vereisten van Verordening (EEG) 2016/425 en de onderstaande normen. De verklaring van overeenstemming kan geraadpleegd worden op de website www.deltaplus.eu in de productgegevens. - **DE** Leistungswerte : Comply with the essential requirements of 2016/425 Regulation (EU) and the below standards. The declaration of conformity can be found on the website www.deltaplus.eu in the data of the product. - **PL** Właściwości : Zgodnie z podstawowymi wymaganiami rozporządzenia 2016/425 (UE) oraz poniższymi normami. Deklaracja zgodności jest dostępna na stronie www.deltaplus.eu w informacjach o produkcie. - **CS** Vlastnosti : Splňuje základní požadavky evropské směrnice 2016/425 a dále také požadavky níže uvedených norem. Prohlášení o shodě najdete na webu www.deltaplus.eu v části s technickými údaji výrobku. - **SK** Výkonosti : V súlade so základnými požiadavkami nariadenia (EÚ) 2016/425 a nižšie uvedenými normami. Vyhlásenie o zhode je k dispozícii na webovej lokalite www.deltaplus.eu v časti Informácie o výrobku. - **HU** Védelmi szintek : Megfelel a 2016/425 EU Rendelet alapvető követelményeinek és az alábbi szabványoknak. A megfelelőségi nyilatkozat a www.deltaplus.eu honlapon, a termékadatok között érhető el. - **RO** Performanțe : Conform cerințelor esențiale ale Regulamentului (UE) 2016/425 și standardelor de mai jos. Declarația de conformitate poate fi accesată pe site-ul web www.deltaplus.eu, împreună cu datele produsului. - **EL** Επιδόσεις : Συμμόρφωση με τις βασικές απαιτήσεις του Κανονισμού (ΕΕ) 2016/425 και των κατωτέρω προτύπων. Η δήλωση συμμόρφωσης είναι προσβάσιμη στον δικτυακό τόπο internet www.deltaplus.eu μέσα στα δεδομένα του προϊόντος. - **HR** Performanse : U skladu s osnovnim zahtjevima Direktive (EU) 2016/425 i niže navedenih normi. Izjava o skladnosti dostupna je na internetskoj stranici www.deltaplus.eu u dijelu o podatcima o proizvodu. - **UK** Buroch charakteristiki : Відповідає основним вимогам Регламенту (ЄС) 2016/425 та стандартам, наведеним нижче. Декларація відповідності доступна на веб-сайті www.deltaplus.eu в даних про продукт. - **RU** Рабочие характеристики : Соответствуют основным требованиям Предписания (ЕС) 2016/425 и приводимым ниже стандартам. Декларация соответствия доступна на веб-сайте www.deltaplus.eu в разделе с данными изделия. - **TR** Performans : 2016/425 Yönetmeliğinin (AB) ve aşağıdaki standartların esas gerekliliklerine uyumludur. Uygunluk bildirimine www.deltaplus.eu internet sitesinde ürün bilgilerinden ulaşılabilir. - **ZH** 性能 : 符合 2016/425 (欧盟) 指令和下列标准的基本规范要求。符合标准的声明可在网站www.deltaplus.eu的产品数据部分查看。 - **SL** Performansi : Izpolnjuje bistvene zahteve Uredbe (EU) št. 2016/425 in spodaj navedene standarde. Izjava o skladnosti je na voljo na spletni strani www.deltaplus.eu pri podatkih o izdelku. - **ET** Omadused : Vastab määruse (EL) 2016/425 põhinõuetele ja alljärgnevalt nimetatud standarditele. Vastavusdeklaratsioon on kättesaadav veebisaidil www.deltaplus.eu tootandmete rubriigis. - **LV** Tehniskie rādītāji : Atbilst Regulas (ES) 2016/425 pamatprasībām un zemāk esošajiem standartiem. Atbilstības apliecinājums ir pieejams internetā vietnē www.deltaplus.eu, sadaļā par produkta informāciju. - **LT** Parametrai : Atitinka esminius Reklamanto 2016/425 reikalavimus ir toliau nurodytas normas. Atitiktis deklaracija galima rasti internetiniame puslapyje www.deltaplus.eu prie gaminio duomenų. - **SV** Prestanda : Comply with the essential requirements of 2016/425 Regulation (EU) and the below standards. The declaration of conformity can be found on the website www.deltaplus.eu in the data of the product. - **DA** Ydelse : I overensstemmelse med de væsentligste krav i Forordning (EU) 2016/425 og nedenstående standarder. Overensstemmelsesdeklarationen er tilgængelig på internetstedet www.deltaplus.eu under produktdata. - **FI** Ominaisuudet : Asetuksen (EU) 2016/425 ja jäljempänä olevien standardien olennaisten vaatimusten mukaiset. Vaatimustenmukaisuusvakuutus löytyy internet-soittoesta www.deltaplus.eu tuotteen tietojen yhteydestä. -

**AR** الأداء : الأداء : الامتثال للمتطلبات الأساسية للوائح 425/2016 (الأوروبية) والمعايير. التالية ويمكن الاطلاع على إعلان المطابقة على الموقع www.deltaplus.eu في بيانات المنتج

**CE** FR Règlement (UE) 2016/425 - EN REGULATION (EU) 2016/425 - ES REGLAMENTACIÓN (UE) 2016/425 - IT REGOLAMENTO (UE) 2016/425 - PT REGULAMENTO (UE) 2016/425 - NL VERORDENING (EU) 2016/425 - DE EU-Verordnung 2016/425 - PL ROZPORZĄDZENIE (UE) 2016/425 - CS NAŘÍZENÍ (EU) 2016/425 - SK NARIADENIE (EU) 2016/425 - HU 2016/425/EU RENDELET - RO REGULAMENTUL (UE) 2016/425 - EL ΚΑΝΟΝΙΣΜΟΣ (ΕΕ) 2016/425 - UK РЕГЛАМЕНТ (ЄС) 2016/425 - RU ПОСТАНОВЛЕНИЕ (ЕС) 2016/425 - TR 2016/425 DÜZENLEMESİ (AB) - ZH 法规 (UE) 2016/425 - SL UREDBA (EU) 2016/425 - ET MÄÄRUS (EL) 2016/425 - LV NOLIKUMS (ES) 2016/425 - LT REGLAMENTAS (ES) 2016/425 - SV FÖRORDNING (EU) 2016/425 - DA FORORDNING (EU) 2016/425 - FI ASETUS (EU) 2016/425 -

425/2016 JEU (اللامحة) AR

**EN166 :2001 FR** Protection individuelle de l'oeil - Spécifications - **EN** Personal eye-protection - Specifications - **ES** Protección individual de los ojos - Especificaciones - **IT** Protezione personale degli occhi - Specifiche - **PT** Protecção individual dos olhos - Especificação - **NL** Oogbescherming - Eisen - **DE** Persönlicher Augenschutz - Anforderungen - **PL** Ochrona indywidualna wzroku przed licznymi zagrożeniami - **CS** Osobní prostředky k ochraně očí - Specifikace - **SK** Osobná ochrana zraku - špecifikácia - **HU** Személyi szemvédő eszközök - Szpecifikációk - **RO** Protecție individuală a ochilor. Specificații - **EL** Ατομική προστασία του οφθαλμού - Προβλεπόμενα - **HR** Zaštita očiju od mehaničkih udara - **UK** Засоби індивідуального захисту для очей - Технічні характеристики - **RU** Средства защиты глаз - Требования - **TR** Kişisel göz koruması - Spesifikasyonlar - **ZH** 个人眼部保护 - 规格参数 - **SL** Osebo varovanje oči - Specifikacije - **ET** Isiklikud silmakaitsevahendid - Spetsifikatsioonid - **LV** Individuālā acu aizsardzība - Specifikācijas - **LT** Asmeninė akių apsauga - specifikacijos - **SV** Ögonskydd - Specifikationer - **DA** Individuel øjenbeskyttelse - Specifikationer - **FI** Silmäsuojaimet - Tekniset tiedot -

**AR** الوقاية الشخصية للعين - المواصفات -

**EN379 :2003+A1:2009 FR** Protection individuelle de l'oeil - Filtrés de soudage automatique - **EN** Specification for welding filters with switchable luminous transmittance and welding filters with dual luminous transmittance. - **ES** Protección de los ojos y de la cara - Filtros de soldadura automática. - **IT** Protezione personale degli occhi - Filtri di saldatura automatica - **PT** Protecção individual dos olhos - Filtros para soldadura automática - **NL** Werfhelmen - **DE** Anforderungen an Schweißerschutzfilter mit umschaltbarem Lichttransmissionsgrad und Schweißerschutzfilter mit zwei Lichttransmissionsgraden - **PL** Ochrona indywidualna wzroku - Filtry spawalnicze automatyczne - **CS** Prostředky k ochraně očí - Automatické svářečské filtry - **SK** Špecifikácia zväracích filtrov s voliteľnou svetelnou priepustnosťou a zväracích filtrov s dvojitou svetelnou priepustnosťou. - **HU** Egyéni szemvédő eszközök. Önműködő hegesztőszűrők - **RO** Protecție individuală a ochilor. Filtre de sudură automate - **EL** Ατομική προστασία του οφθαλμού - Φίλτρα αυτόματης συγκόλλησης - **HR** Zaštita za oči : Filteri za automatsko zavarivanje - **UK** Засоби індивідуального захисту для очей - автоатичні фільтри для зварювання - **RU** Средства защиты глаз - Автоматизированный фильтр сварщика - **TR** Ayarlanabilir ışık geçirgenliği özelliğine sahip kaynak filtrelerine ve çift ışık geçirgenliği özelliğine sahip kaynak filtrelerine yönelik spesifikasyonlar - **ZH** 个人眼部保护 - 自动焊接过滤器 - **SL** Osebo varovanje oči - Samozastirni filteri za varjenje - **ET** Isiklikud silmakaitsevahendid - Automaatsed keevitusfiltrid - **LV** Individuālā acu aizsardzība - Automātiskie metināšanas filtri - **LT** Perjungiamoji šviesos praleidimo faktorius suvirinimo filtrų techninės charakteristikos - **SV** Ögonskydd - Automatisks svetsfilter - **DA** Individuel øjenbeskyttelse - Filtre til automatisk svejsning - **FI** Silmäsuojaimet - Automaattiset hitsaussuodattimet -

**AR** مواصفات لمرشحات لحام بنافذة مضيئة قابلة للتبديل ومرشحات لحام بنافذتين من نفس النوع. -

**EN175 :1997 FR** Protection des yeux et du visage pour soudage et techniques connexes - **EN** Equipment for eye and face protection during welding and allied processes - **ES** Protección de los ojos y de la cara por soldadura y técnicas conexas. - **IT** Protezione degli occhi e del viso per saldatura e le tecniche connesse. - **PT** Protecção dos olhos e da face para soldadura e técnicas relacionadas - **NL** Oog- en gelaatsbescherming voor laswerken en aanverwante technieken. - **DE** Augen- und Gesichtsschutz für das Schweißen und verwandte Techniken - **PL** Ochrona oczu i twarzy przy spawaniu i technikach pokrewnych - **CS** Prostředky pro ochranu očí a obličje při svařování a podobných postupech - **SK** Vybavenie pre ochranu zraku a tváre počas zvarovania a podobných prácach - **HU** Szem- és arcvédező hegesztéshez és kapcsolódó műveletekhez - **RO** Echipament de protecție a ochilor și a feței pentru sudare și tehnici conexe - **EL** Προστασία των οφθαλμών και του προσώπου για συγκόλλησης και συναφείς διεργασίες - **HR** Zaštita za oči i lice za zavarivanje i srodne tehnike - **UK** Засоби індивідуального захисту для зварювання і споріднених технологій - **RU** Средства защиты глаз и лица для использования при сварке и сопряжённых процессах - **TR** Kaynak ve yardımcı işlemler sırasında yüz ve göz korumasına yönelik donanımlar - **ZH** 焊接与相关作业中的眼部及面部防护 - **SL** Oprema za varovanje oči in obraza pri varjenju in podobnih postopkih - **ET** Silma- ja näokaitsevahendid keevitusüste ja seonduvate tehnikate jaoks - **LV** Acu un sejas aizsardzība metināšanā un līdzīgos tehniskos darbos - **LT** Akių ir veido apsaugos priemonės suvirinimo ir susijusių procesų metu - **SV** Ögon- och ansiktsskydd vid sveitsning och likartat arbete - **DA** Øjen- og ansigtsskyttelse til svejsning og tilhørende tekniker - **FI** Silmä- ja kasvosuojaimet hitsaus- yms. töitä varten -

**AR** معدات لحماية العين والوجه أثناء عمليات اللحام وما يتصل بها

**ANSI-ISEA Z87.1:2010 FR** Institut Américain de Normalisation - Dispositifs de protection des yeux et du visage professionnels et didactiques. - **EN** American National Standards Institute - Occupational and didactic Personal Eye and Face Protection Devices. - **ES** Instituto Nacional Estadounidense de Normas - Dispositivos ocupacionales y educacionales de protección personal de los ojos y del rostro en. - **IT** Istituto Americano di Normalizzazione - Dispositivi di protezione personale per occhi e viso professionali ed educativi. - **PT** Instituto Nacional das Normas Americanas - Equipamentos de proteção individual profissionais e educativos para os olhos e rosto. - **NL** Nationaal Instituut voor Amerikaanse Normen - Professionele en educatieve persoonlijke beschermingsmiddelen voor de ogen en het gezicht. - **DE** Nationales Amerikanisches Standardsierungsinstitut - Persönliche Augen- und Gesichtsschutzgeräte für Beruf und Ausbildung. - **PL** Państwowy Amerykański Instytut Standardów - Zawodowe i edukacyjne urządzenia indywidualnej ochrony oczu i twarzy. - **CS** Americký národní standardizační institut - Profesionální a výukové prostředky pro osobní ochranu očí a obličje. - **SK** Národný inštitút pre americké normy - Profesionálne a vzdelávacie osobné ochranné pomôcky očí a tváre. - **HU** Amerikai Nemzeti Szabványügyi Intézet - Munkavégzés és oktatás során használható egyéni szem- és arcvédező felszerelések. - **RO** Institutul American National pentru Standarde - Aparate de protecție individuală a ochilor și a feței, profesionale și educative. - **EL** Εθνικό Ινστιτούτο Αμερικανικών Προτύπων - Συσκευές ατομικής προστασίας των οφθαλμών και του προσώπου για επαγγελματικές και εκπαιδευτικές. - **HR** Nacionalni institut za američke standarde - Profesionalna i edukativna osobna oprema za zaštitu očiju i lica. - **UK** Національний інститут американських стандартів - Засоби індивідуального захисту для очей та обличчя, навчальні та робочі. - **RU** Национальный Институт Стандартизации Америки. - Профессиональные и учебные средства индивидуальной защиты глаз и лица. - **TR** Amerikan Ulusal Standartlar Enstitüsü - Mesleki ve Eğitimsel Kişisel Göz ve Yüz Koruma Cihazları. - **ZH** 美国国家标准协会 - 专业且有教育意义的眼部及面部个人防护设备。 - **SL** Ameriški nacionalni inštitut za standarde - Strokovne in izobraževalne naprave za zaščito oči in obraza. - **ET** Ameerika Standardiamet - Töö- ja õppetstarbelised isikukaitsevahendid silmade ja näo kaitsesks. - **LV** Amerikas Standartu Nacionalis Institūts - Aizsargierces acim un sejas profesionāliem nolūkiem un apmācībām. - **LT** Amerikos nacionalinių standartų institutas - Akių ir veido asmeninės apsauginės priemonės, skirtos darbiui ir mokslui. - **SV** Det amerikanska nationella institutet för normer - Personliga skyddsprodukter för ögon och ansikte för professionell och utbildningsanvändning. - **DA** Det amerikanske institut for standarder - Personlige professionelle og uddannelsesmæssige værnemidler for øjne og ansigt. - **FI** Yhdysvaltain kansallinen standardointilaitos American - Henkilökohtaiset silmä- ja kasvosuojaimet ammatti- ja opetuskäyttöön. -

**AR** المعهد الأمريكي للمعايير الوطنية - أجهزة حماية العين والوجه الشخصية والمهنية.

**BARRIER 2 : EN379 : 1/1/1/2 / 4/5-9/9-13 - EN175 : B - EN166 : 1 B - ANSI-ISEA Z87.1:2010 : Z87 W4/5-9/9-13, Colour : Black-Grey - Size : Adjustable**  
**BARRIER PLATE 2 : EN166 : 1 B, Colour : Clear - Size : No size**

**FR** Organisme Notifié ayant procédé à l'Examen UE de type (module B) et ayant établi l'Attestation d'Examen UE de Type. - **EN** Notified Body which carried out the EU-Type Examination (module B) and issued the EU-Type Examination Certificate. - **ES** Organismo notificado que realizó el examen de tipo UE (módulo B) y emitió el certificado correspondiente de tipo UE. - **IT** Ente Notificato che ha effettuato l'Esame UE del modello (modulo B) e che ha redatto l'Attestazione d'esame UE del modello. - **PT** Organismo Notificado que procedeu ao Exame UE de tipo (módulo B) e que emitiu o Certificado de Exame UE de Tipo. - **NL** De aangemelde instantie die het EG-type onderzoek heeft uitgevoerd (module B) en het certificaat van het EG-type onderzoek heeft afgegeven. - **DE** Entitled Body which carried out the EU-Type Examination (module B) and issued the EU-Type Examination Certificate. - **PL** Jednostka notyfikowana, która przeprowadziła egzamin UE na typ (moduł B) i wystawiła zaświadczenie o egzaminie UE na typ. - **CS** Pověřený kontrolní orgán, který provedl typovou zkoušku CE (modul B) a vystavil certifikát o typové zkoušce CE. - **SK** Notifikovaný orgán, ktorý vykonal typovú skúšku EU (modul B) a vystavil osvedčenie o typovej skúške EU. - **HU** Bejelentett Tanúsító Szervezet, amely az EU-s Tipusvizsgálatot elvégzte (B modul) és az EU-s Tipusautósítványt kiállította. - **RO** Organism notificat care a efectuat examinarea UE de tip (modulul B) și a emis certificatul de examinare UE de tip. - **EL** Κοινοποιημένος οργανισμός έγκρισης διενεργούσας την Εξέταση τύπου ΕΕ (ενοτύπη Β) και έκδοσης πιστοποίησης του Πιστοποιητικού Εξέτασης Τύπου ΕΕ. - **HR** Prijavljeno tijelo koje je izvršilo EU ispitivanje tipa (modul B) izdalo EU potvrdu o ispitivanju tipa. - **UK** Уповноважений орган, що здійснив стандартну експертизу ЄС (модуль В) та надав стандартний сертифікат експертизи ЄС. - **RU** Нотифицированный орган, проводивший экзамен по типу ЕС (модуль В) и выдавший сертификат об экзамене ЕС. - **TR** AB-Tipi İncelemeyi (modül B) gerçekleştirilen ve EU-Tipi İnceleme Sertifikasını düzenleyen Onaylanmış Kurum. - **ZH** 公告机构已开展标准欧盟检测 (模块B), 并已通过标准欧盟检测认证. - **SL** Priглаšeni organ, ki je opravil EU-pregled tipa (modul B) in izdal potrdilo o EU-pregledu tipa. - **ET** Eli tüübhindamise teinud (vorm B) ja ELI tüübhindamistöendi koostanud teavitatud asutus. - **LV** Pilnvarotā iestāde ir veikusi ES tipa pārbaudi (B modulis) un ir izstrādājusi ES tipa pārbaudes sertifikātus. - **LT** Notifikuotoji įstaiga, atlikusi ES tipo tyrimą (B modulis) ir išdavusi ES tipo sertifikatus. - **SV** Notified Body which carried out the EU-Type Examination (module B) and issued the EU-Type Examination Certificate. - **DA** Notificeret organ, der har udført undersøgelsen EU af type (modul B), og som har etableret EU undersøgelsesattesten af type. - **FI** Ilmoitettu laitos, joka on suorittanut EU-tyyppitarkastuksen (B-moduulii) ja laatinut todistuksen suoritusta EU-tyyppitarkastuksesta. -

**AR** ايلغ الهيئة التي اجريت فحص الاتحاد الأوروبي من نوع (وحدة B) اصدار شهادة امتحان الاتحاد الأوروبي

DIN CERTCO GESELLSCHAFT (0196) - FÜR KONFORMITÄTBEWEUTUNG MBH - ALBOINSTRASSE 56 12103 BERLIN GERMANY.  
ECS GMBH (1883) - HUTTEFELDSTRASSE 50 73 43 AALEN GERMANY.

**FR Marquage:** (11) BARRI2LQ: 4 : Teinte à l'état clair / 5-9 : Teinte à l'état foncé (la plus claire) / 9-13 : Teinte à l'état foncé / DELTAPLUS LOGO: Identification du fabricant / 1 : Classe Optique (1 = élevée) / 1:Classe de diffusion de la lumière / 1:Classe de variation du facteur de transmission dans le visible /2:Classe de dépendance angulaire du facteur de transmission / 379 : Norme européenne pour les filtres de soudage automatique / CE: L'indication de conformité selon la réglementation en vigueur (pictogramme CE) / BARRI2LQ:



med gällande förordning (EG-symbol) // ->PART 5 : (14) Delar (se tabell) : ①: BARRI2HL hjälmskal / ②: BARRI2PP främre skyddsplatta / ③: BARRI2LQ linsfiltersats (LCD) med automatisk förmörkelse / ④: BARRI2BP bakre skyddsplatta / ⑤: filterspär / ⑥: skruv / ⑦: Svettband / ⑧: huvuddrevsystem / ⑨: vinkelreglage som går att justera till vänster / ⑩: skaft till vinkelreglage / ⑪: vinkelreglage som går att justera till höger / ⑫: invändigt fyrkantigt mellanlägg / ⑬: utvändigt fyrkantigt mellanlägg / ⑭: justeringsmutter till band.

**DA Mærkning:** (11) BARRI2LQ: 4: Tone ved klar tilstand / 5-9: Tone ved mørk tilstand (lyseste) / 9-13: Tone ved mørk tilstand / DELTAPLUS LOGO: Identifikation af fabrikanten / 1: Optisk klasse (1 = høj) / 1: Lysspredningsklasse / 1: Variation i lystransmissionsklasse / 2: Vinkelafhængighed af lystransmissionsklasse / 379: Europæisk norm for automatsvejsningsfiltre / CE: Overensstemmelsesangivelse ifølge gældende regulativer (CE-piktogram) / BARRI2LQ: Produktreference. ->(12) BARRI2HL: DELTAPLUS LOGO: Identifikation af fabrikanten / EN175: Europæisk Norm til beskyttelsesudstyr til øjne og ansigt ved svejsning / F: Symbol for forstærket holdbarhed/modstandsevne over for partikler, der kastes med høj hastighed ved ekstreme temperaturer (hvis nødvendigt) / CE: Overensstemmelsesangivelse ifølge gældende regulativer (CE-piktogram) / BARRI2HL: Produktreference. ->(13) Beskyttelseskærmen skal: (13a): Mærkning for forreste dæklins / (13b): Mærkning for bageste sikkerhedslinse / DELTAPLUS LOGO: Identifikation af fabrikanten / 1: Optisk klasse (1 = høj) / F: Holdbarhed ved lav kraft (Ø 6 mm / 45 m/s) / CE: Overensstemmelsesangivelse ifølge gældende regulativer (CE-piktogram) // ->PART 5 : (14) Bestanddele (se tabel) : ①: BARRI2HL hjälmskal / ②: BARRI2PP beskyttelsesplade for / ③: BARRI2LQ filterlinseanordning til automatisk sløring (LCD) / ④: BARRI2BP beskyttelsesplade bag / ⑤: filterblokerearm / ⑥: skrue / ⑦: Svedbånd / ⑧: hjelmsystem / ⑨: venstre regulerbar vinkelregulator / ⑩: regulerbar vinkelregulator aksel / ⑪: højre regulerbar vinkelregulator / ⑫: indvendig firkantet rondel / ⑬: udvendig firkantet rondel / ⑭: indstillingsmøtrik til pandebånd.

**FI Merkinnät:** (11) BARRI2LQ: 4: Tummuusaste kirrkaana / 5-9: Tummuusaste tummana (kirrkain) / 9-13: Tummuusaste tummana / DELTAPLUS LOGO: Valmistajan tunnustusmerkintä / 1: Optinen luokka (1=korkea) / 1: Valon sirontaluokitus / 1: Valonläpäisykyvyn vaihtelu / 2: Vinkelaikaisuvaikutuksen vaihtelu / 379: Automaattista hitsausuudattimia koskeva eurooppalainen normi / CE: Yhdenmukaisuusmerkintä paikallisten voimassa olevien määräysten mukaisesti (CE-piktogrammi) / BARRI2LQ: Tuoteviite. ->(12) BARRI2HL: DELTAPLUS LOGO: Valmistajan tunnustusmerkintä / EN175: Eurooppalainen hitsaustöihin sovellettava silmä- ja kasvosuojaimia koskeva normi / F: Merkki, joka osoittaa suojalasin tarjoaman suojan nopeasti lentäviltä hiukkasilta/korkeissa lämpötiloissa (tarvittaessa) / CE: Yhdenmukaisuusmerkintä paikallisten voimassa olevien määräysten mukaisesti (CE-piktogrammi) / BARRI2HL: Tuoteviite. ->(13) Ominaisuudet asennettava suojalasi: (13a): Merkintä etusuojalinsille / (13b): Merkintä takasuojalinsille / DELTAPLUS LOGO: Valmistajan tunnustusmerkintä / 1: Optinen luokka (1=korkea) / F: Matalaenerginen kestävyys (Ø 6 mm / 45 m/s) / CE: Yhdenmukaisuusmerkintä paikallisten voimassa olevien määräysten mukaisesti (CE-piktogrammi) // ->PART 5 : (14) Osa (katso taulukko): : ①: BARRI2HL kypäräkuulosuojaimet / ②: BARRI2PP etusuojalasi / ③: BARRI2LQ itsetummenneva suodatinlinssi (LCD) / ④: BARRI2BP takasuojalasi / ⑤: suodattimen lukitsin / ⑥: ruuvi / ⑦: Hikinauha / ⑧: pääpantajärjestelmä / ⑨: kulmasäädin, vasen / ⑩: kulmasäätövarsi / ⑪: kulmasäädin, oikea / ⑫: sisäpuolinen neliolevy / ⑬: ulkopuolinen neliolevy / ⑭: sangan säätöruuvi.

**AR العلامات:** (11) BARRI2LQ: 4: درجة إعتام خافت / رقم مقياس الظلام 9-5 / رقم مقياس الظلام 9-13 / تحديد الجهة المصنعة / 1: الفئة البصرية (1 = مرتفع) / انتشار الفحة الخفيفة / 1: تباين الفحة النفاذية المضنية / اعتماد الزاوية على الفحة النفاذية المضنية / 379: المعايير الأوربية لمرشحات اللحام الألي / CE: مؤشر الامتثال وفقاً للنظام المعمول به (رمز CE) / BARRI2LQ: مرجع المنتج. ->(12) BARRI2HL: DELTAPLUS LOGO (12) تحديد الجهة المصنعة / EN175: المعايير الأوربية للحام معدات العيون والوجوه الواقية / F: كود زيادة الصلابة / مقاومة ضد الذرات فائقة السرعة / درجات الحرارة القصوى (حينما ينطبق ذلك) / CE: مؤشر الامتثال وفقاً للنظام المعمول به (رمز CE) / BARRI2HL: مرجع المنتج. ->(13) شاشة وضع علامات لجهة الأمان الخلفية من العدسة / DELTAPLUS LOGO: تحديد الجهة المصنعة / 1: الفئة البصرية (1 = مرتفع) / تأثير الطاقة المنخفضة (Ø 6 ملم / 45 متر/ثانية) / مؤثر: CE / مؤثر: (13b) وضع علامات لغطاء العدسة الأمامي / (13a) واقية الامتثال وفقاً للنظام المعمول به (رمز CE) // ->PART 5 : (14) المكونات (انظر الجدول): : ①: BARRI2HL هيكل الخوذة / ②: BARRI2PP لوح الحماية الأمامي / ③: BARRI2LQ مجموعة عدسات المرشح المعتم تلقائياً (LCD) / ④: BARRI2BP لوح الحماية الخلفي / ⑤: قفل المرشح / ⑥: برغي / ⑦: عصابة الرأس / ⑧: مجموعة تروس الرأس / ⑨: منظم الزاوية اليسرى القابلة للتعديل / ⑩: عمود ضبط الزاوية / ⑪: منظم الزاوية اليمنى القابلة للتعديل / ⑫: جهاز الغسل الداخلي مربع الشكل / ⑬: جهاز الغسل الخارجي مربع الشكل / ⑭: صمامولة تعديل غصاية الرأس.

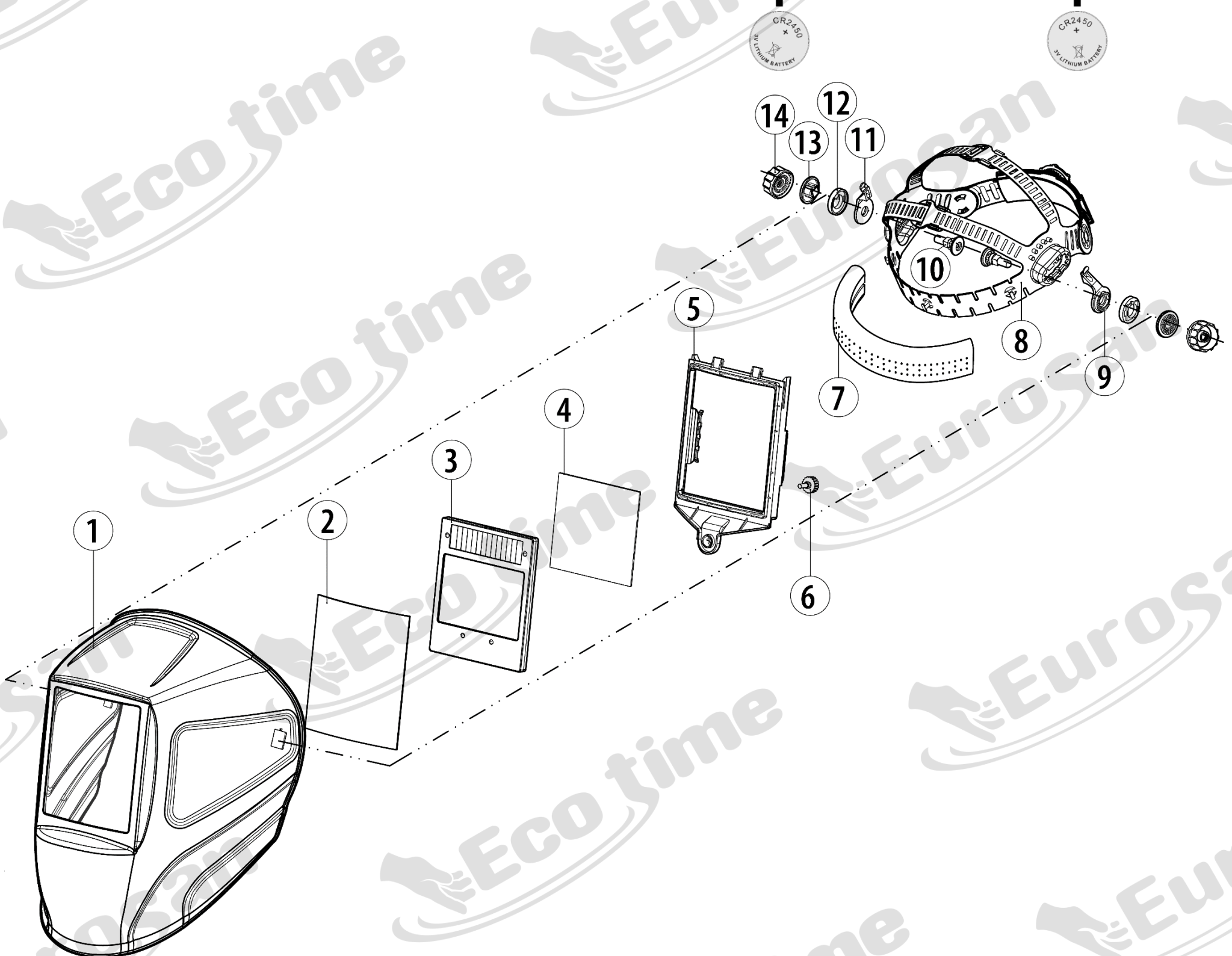
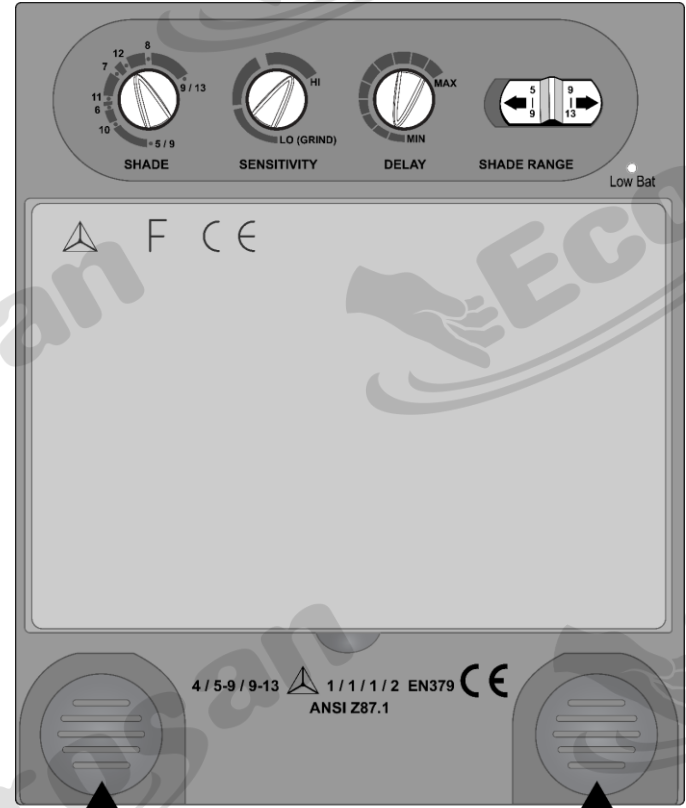
(11) 4 / 5-9 / 9-13 1 / 1 / 1 / 2 / 379 CE BARRI2LQ

(12) EN 175 B CE BARRI2HL

(13) 1 B CE : (13a) Marking for front cover lens  
1 F CE : (13b) Marking for back safety lens

## PART 5

(14) ORDERING PART	ITEM	PART DESCRIPTION	QUANTITY
BARRI2HL	①	Helmet shell	1
BARRI2PP	②	Front protection plate	1
BARRI2LQ	③	Auto-darkening lens assembly	1
BARRI2BP	④	Rear protection plate	1
	⑤	Filter locker	1
	⑥	Screw	1
BASWELD	⑦	Sweatband	1
	⑧	Head gear set	1
	⑨	Left adjustable angle regulator	1
	⑩	Angle adjusting shaft	2
	⑪	Right adjustable angle regulator	1
	⑫	Inside square washer	2
	⑬	Outside square washer	2
	⑭	Headband adjusting nut	2



EAR: INFORMACION ADICIONAL PARA ARGENTINA Importador en Argentina : ESLINGAR S.A. Av. Amancio Alcorta 1647 - (1283) C.A.B.A. - ARGENTINA - Para mayor información visite: www.deltaplus.com.ar